

INTENTIONS DE VOTE AUX ÉLECTIONS EUROPÉENNES

Mai 2019

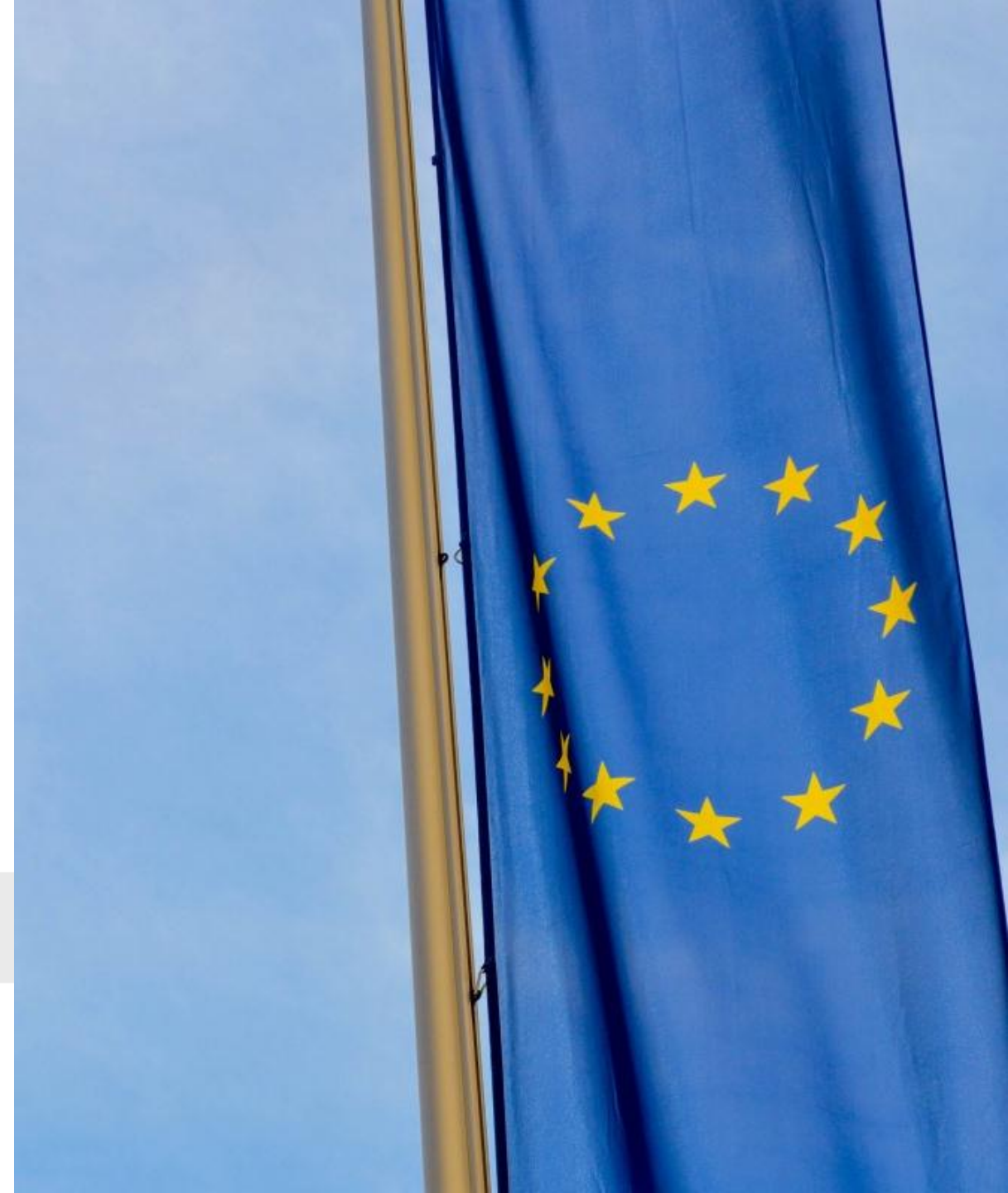


**LEVÉE D'EMBARGO
MERCREDI 22 MAI À 5H DU MATIN**

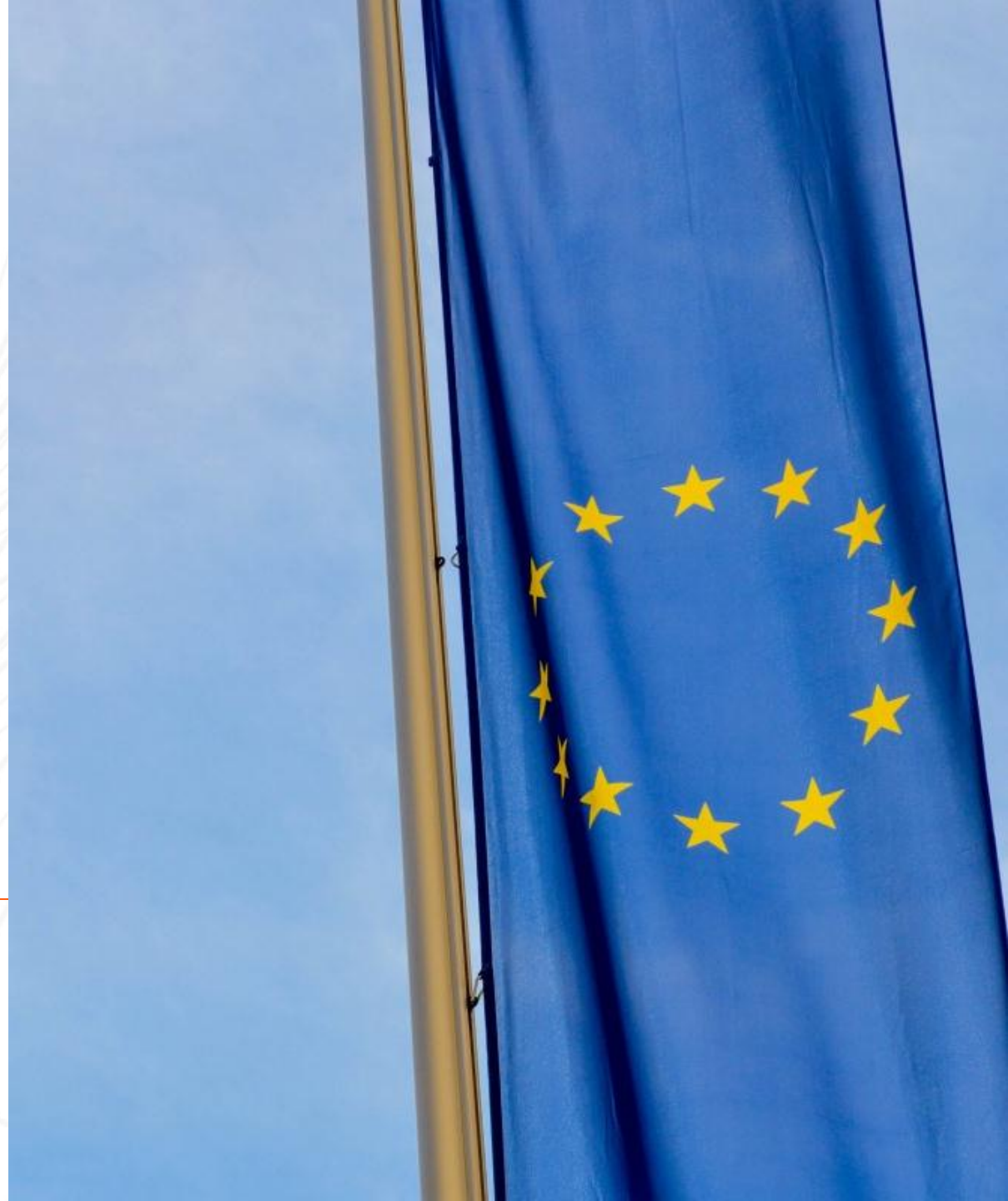
CONTACTS BVA OPINION

Adélaïde Zulfikarpasic, Directrice
01 71 16 90 96 - 06 17 45 78 98
adelaide.zulfikarpasic@bva-group.com

Erwan Lestrohan, Directeur de clientèle
01 71 16 90 93 - 06 46 67 38 22
erwan.lestrohan@bva-group.com



MÉTHODOLOGIE ET PRINCIPAUX ENSEIGNEMENTS



FICHE TECHNIQUE



Recueil

Etude réalisée par l'institut BVA auprès d'un échantillon interrogé par **Internet** du 20 au 21 mai 2019.



Echantillon

Echantillon de **1347 inscrits sur les listes électorales**, identifiés au sein d'un échantillon de **1500 Français**, représentatif de la population nationale âgée de 18 ans et plus.

Critères de redressement : échantillon brut redressé sur critères sociodémographiques (sexe, âge, profession de la personne de référence et de l'interviewé, région, catégorie d'agglomération), sur le vote au 1^{er} tour de l'élection présidentielle de 2017 et aux élections européennes de 2014.



Note intentions de vote

Les intentions de vote qui figurent dans ce rapport reposent sur la base des personnes inscrites sur les listes électorales, certaines d'aller voter et ayant exprimé une intention de vote, soit **678 individus**.


Pour cet effectif, pour un pourcentage obtenu par enquête de 20%, la marge d'erreur est égale à 3,1 points. Le pourcentage a donc 95% de chance d'être compris entre 16,9% et 23,1%. Les résultats d'intentions de vote ne constituent pas un élément de prévision du résultat électoral. Ils donnent une indication significative de l'état du rapport de forces à moins d'une semaine du scrutin européen.

La notice de cette enquête est consultable à la commission des sondages qui la rend publique sur son service de communication en ligne.

NOTE SUR LES MARGES D'ERREUR

Cette étude présente des résultats soumis aux marges d'erreur inhérentes aux lois statistiques. Le tableau ci-dessous présente les valeurs des marges d'erreur suivant le résultat obtenu et la taille de l'échantillon considéré.

TAILLE DE L'ÉCHANTILLON	INTERVALLE DE CONFIANCE À 95% SELON LE SCORE					
	5 OU 95%	10 OU 90%	20 OU 80%	30 OU 70%	40 OU 60%	50%
100	4,4	6,0	8,0	9,2	9,8	10,0
200	3,1	4,2	5,7	6,5	6,9	7,1
300	2,5	3,5	4,6	5,3	5,7	5,8
400	2,2	3,0	4,0	4,6	4,9	5,0
500	1,9	2,7	3,6	4,1	4,4	4,5
600	1,8	2,4	3,3	3,7	4,0	4,1
700	1,6	2,3	3,0	3,5	3,7	3,8
800	1,5	2,1	2,8	3,2	3,5	3,5
900	1,4	2,0	2,6	3,0	3,2	3,3
1 000	1,4	1,8	2,5	2,8	3,0	3,1
2 000	1,0	1,3	1,8	2,1	2,2	2,2
4 000	0,7	0,9	1,3	1,5	1,6	1,6
6000	0,6	0,8	1,1	1,3	1,4	1,4
10 000	0,4	0,6	0,8	0,9	0,9	1,0

 **Exemple de lecture :** Dans le cas d'un échantillon de **678 personnes**, pour un pourcentage obtenu par enquête de **20%**, la marge d'erreur est égale à **3,1**. Le pourcentage a donc 95% de chance d'être compris entre 16,9% et 23,1%.

LES PRINCIPAUX ENSEIGNEMENTS

UN INTÉRÊT EN LÉGÈRE BAISSSE A QUELQUES JOURS DU SCRUTIN (57%, -2 POINTS)

Après un léger rebond au début du mois de mai, dans la foulée des annonces d'Emmanuel Macron clôturant le grand débat national, l'intérêt pour le scrutin de dimanche décroît légèrement, en dépit des deux débats télévisés organisés entre les candidats ces derniers jours : **57% des Français se disent intéressés par les élections européennes qui auront lieu ce dimanche** en France soit une baisse de 2 points par rapport à notre dernière mesure (30 avril - 2 mai). Cet intérêt apparaît par ailleurs légèrement plus faible qu'en 2014, témoignant d'une campagne peu enthousiasmante.

UNE PARTICIPATION QUI POURRAIT TOUTEFOIS SE SITUER AU-DESSUS DU NIVEAU DE 2014

A quelques jours de l'échéance, entre **46% et 52% des Français** (France métropolitaine) **déclarent avoir l'intention de se rendre aux urnes dimanche prochain**, une fourchette de participation qui situerait la mobilisation un léger cran au-dessus de la participation observée en mai 2014 (44% pour la France métropolitaine). Si cette participation légèrement plus forte qu'en 2014 se confirmait, elle serait sans doute à corréliser au fait qu'il s'agit du premier scrutin depuis l'élection d'Emmanuel Macron, l'occasion pour certains électeurs d'exprimer « leur bilan » après deux ans de mandat présidentiel.

DES CHOIX DE VOTE ENCORE INCERTAINS

Parmi les Français ayant l'intention certaine de voter aux élections européennes, 60% expriment aujourd'hui une intention de vote et se déclarent sûrs de leur choix tandis que **40% sont encore indécis**, à quelques jours du scrutin (un score de 10 points supérieur à ce que l'on mesurait juste avant le premier tour de l'élection présidentielle, traditionnellement plus engageante) : 25% expriment une intention de vote mais disent pouvoir encore changer d'avis et 15% déclarent un vote blanc, nul ou n'ont pas exprimé d'intention de vote sur la base de l'offre électorale proposée.

EN TÊTE, LA LISTE RN (23%, +2 POINTS) DEVANCE DÉSORMAIS TRÈS LÉGÈREMENT LA LISTE LREM-MODEM (22%, STABLE)

Alors que notre mesure des 30 avril - 2 mai indiquait encore un écart en faveur de la liste LREM-MoDem (22%, soit 1 point de plus que la liste du RN à 21%), notre nouvelle mesure place désormais la liste de Jordan Bardella (23%, +2pts) juste devant celle de Nathalie Loiseau (22%, stable). Compte-tenu du niveau d'indécision, ces scores pourraient toutefois encore être amenés à bouger d'ici dimanche et la liste LREM-MoDem arriver en tête, en particulier si les appels au « vote utile » fonctionnent.

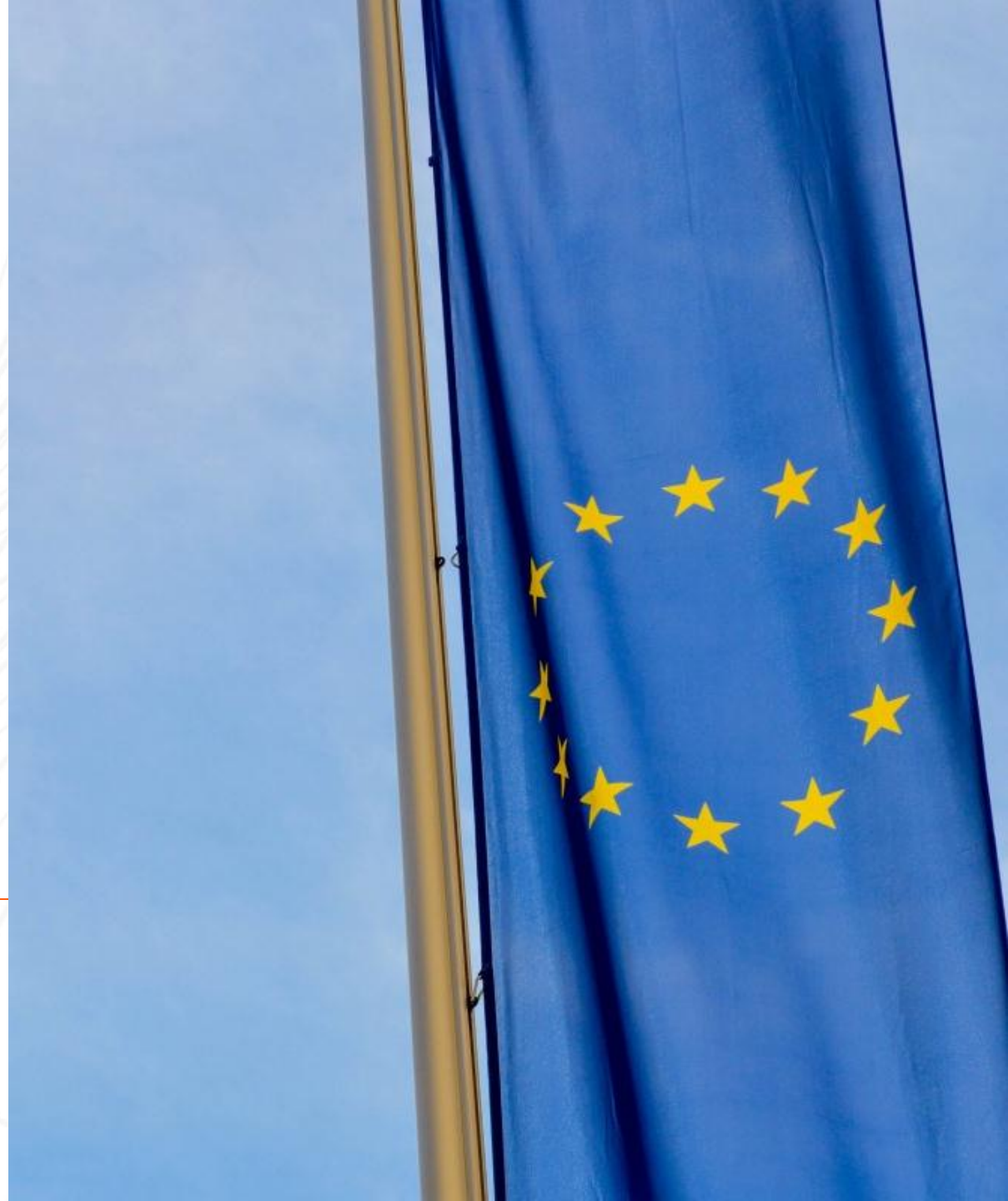
LEGER RECUIL A DROITE TANDIS QU'À GAUCHE, LES LISTES LFI ET EELV SONT AU COUDE A COUDE

La liste LR de François-Xavier Bellamy recueillerait 13% des suffrages exprimés (stable), contre 3,5% pour celle de DLF de Nicolas Dupont-Aignan (-1pt), 2% pour la liste des Patriotes de Florian Philippot (stable) et 1,5% pour celle de l'UDI de Jean-Christophe Lagarde (-0,5 pt).

Les intentions de vote pour les listes de La France Insoumise (8,5%, -0,5pt) et d'Europe-Ecologie-les-Verts (8%, +0,5pt) sont assez stables tandis que plane une incertitude sur la capacité de la liste conduite par Raphaël Glucksmann à atteindre la barre fatidique des 5% pour obtenir des élus (5%, -0,5pt).

Les listes du Parti communiste (3%, +0,5pt) et de Génération.s (2,5%, -0,5pt) restent sous cette barre.

INTENTIONS DE VOTE AUX ÉLECTIONS EUROPÉENNES 2019



UN INTÉRÊT EN LÉGÈRE BAISSSE A QUELQUES JOURS DU SCRUTIN (57%, -2 POINTS)

Les élections européennes auront lieu dimanche prochain, le 26 mai 2019, en France.

Personnellement, diriez-vous que vous êtes très intéressé(e), assez intéressé(e), pas vraiment intéressé(e) ou pas du tout intéressé(e) par ces élections ?

INTÉRESSÉS
57%

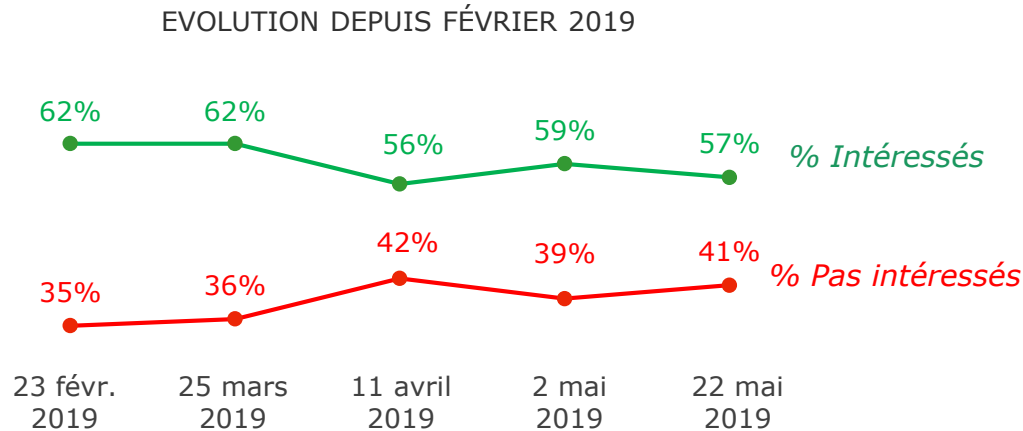


PAS INTÉRESSÉS
41%

Rappels :

- * Mai 2014 : **62%**
- ** Mai 2009 : **54%**

Ne se prononcent pas : 2%



% INTÉRESSÉS

		% INTÉRESSÉS
AGE	18-34 ans	47%
	35-49 ans	50%
	50-64 ans	61%
	65 ans et plus	72%
ACTIVITE	Indépendants chefs d'entreprise	62%
	Cadres	55%
	Professions intermédiaires	50%
	Employés et ouvriers	46%
	Retraités	72%
PROXIMITE POLITIQUE	La France Insoumise	65%
	Europe-Ecologie-Les Verts	65%
	Le Parti Socialiste	61%
	La République en Marche !	71%
	Les Républicains	69%
	Le Rassemblement National	63%
	Sans préférence	35%
	Rurale (<2m. hab.)	53%
CATEGORIE D'AGGLOMERATION	Petites villes (2-20m. hab.)	53%
	Villes moyennes (20-100m. hab)	60%
	Grandes villes (100m. hab et +)	57%
	Agglomération parisienne	62%

* Sondage LH2 - L'Obs réalisé les 15 et 16 mai 2014 par téléphone auprès d'un échantillon de 1072 personnes représentatif de la population nationale âgée de 18 ans et plus

** Sondage LH2 - Le Nouvel Observateur réalisé par téléphone du 6 au 7 mai auprès d'un échantillon de 1007 personnes représentatif de la population nationale âgée de 18 ans et plus

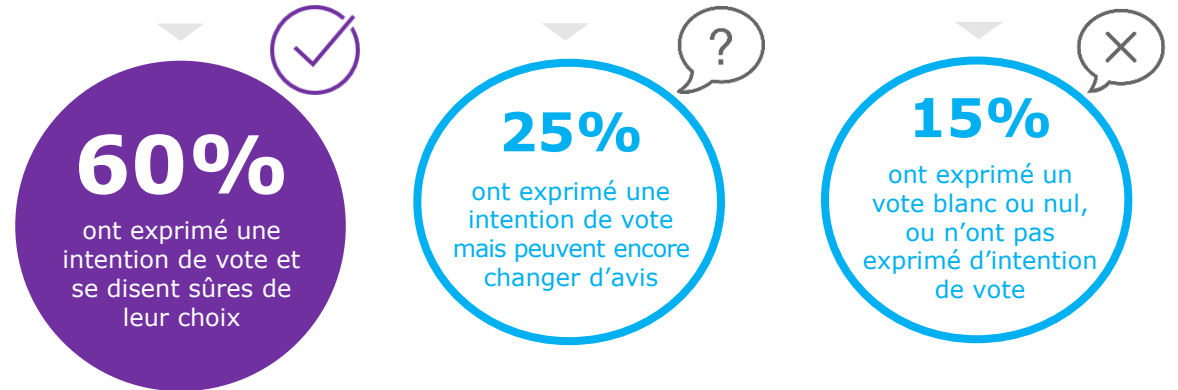
POTENTIEL DE PARTICIPATION ET VOLATILITÉ DU VOTE

► Si les prochaines élections européennes avaient lieu dimanche prochain en France, iriez-vous voter ?

► Etes-vous sûr(e) de votre choix ou pourriez-vous changer d'avis ?



SUR 100 PERSONNES CERTAINES D'ALLER VOTER



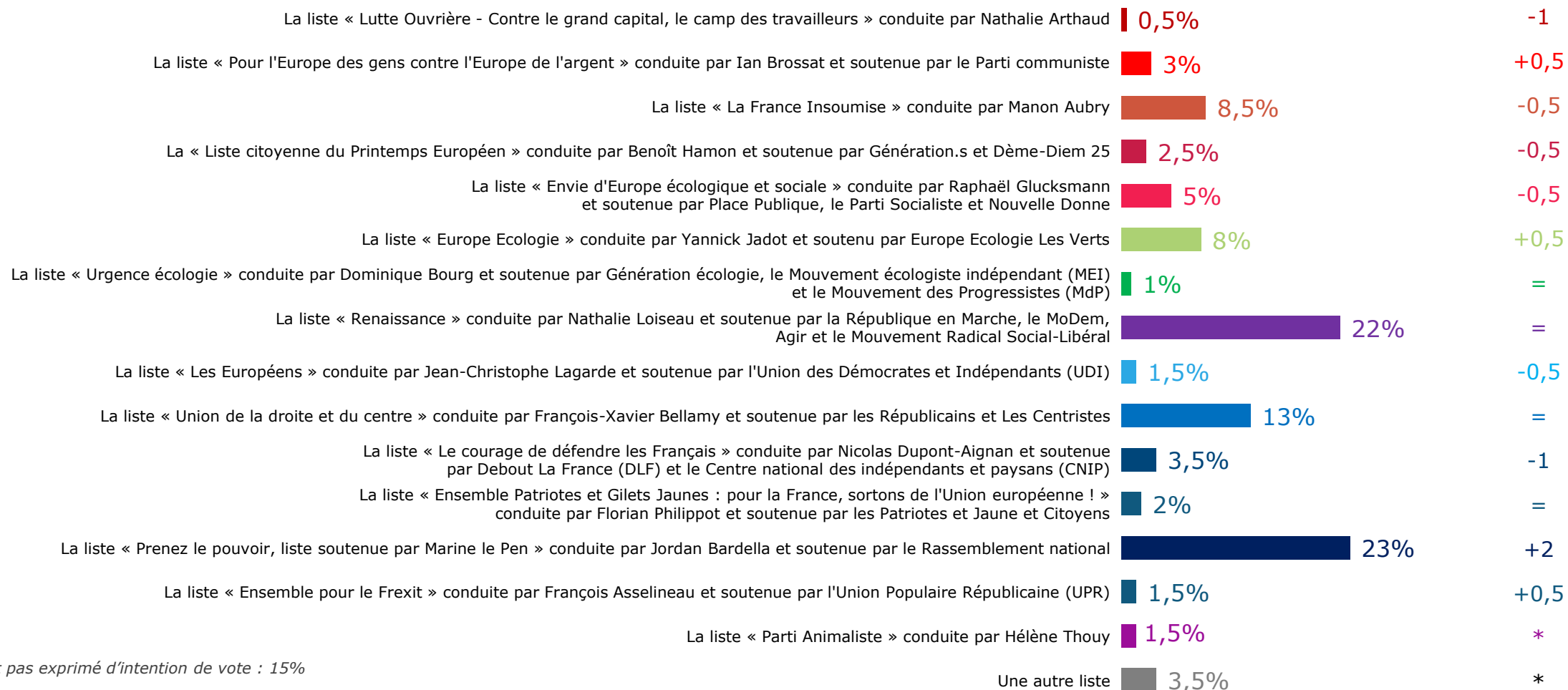
Rappel
Participation aux élections européennes 2014 : 42%
(France métropolitaine : 44%)

INTENTIONS DE VOTE AUX ÉLECTIONS EUROPÉENNES 2019

Si les élections européennes avaient lieu dimanche prochain en France et si vous aviez le choix entre les listes suivantes, quelle serait la liste pour laquelle il y aurait le plus de chances que vous votiez ?

Exprimés, certains d'aller voter

*Variation en comparaison à la mesure du 2 mai 2019**



N'ont pas exprimé d'intention de vote : 15%

INTENTIONS DE VOTE AUX ÉLECTIONS EUROPÉENNES - DÉTAILS

La liste « Lutte Ouvrière - Contre le grand capital, le camp des travailleurs » conduite par Nathalie Arthaud	0,5%
La liste « Pour l'Europe des gens contre l'Europe de l'argent » conduite par Ian Brossat et soutenue par le Parti communiste	3%
La liste « La France Insoumise » conduite par Manon Aubry	8,5%
La « Liste citoyenne du Printemps Européen » conduite par Benoît Hamon et soutenue par Génération.s et Dème-Diem 25	2,5%
La liste « Envie d'Europe écologique et sociale » conduite par Raphaël Glucksmann et soutenue par Place Publique, le Parti Socialiste et Nouvelle Donne	5%
La liste « Europe Ecologie » conduite par Yannick Jadot et soutenu par Europe Ecologie Les Verts	8%
La liste « Renaissance » conduite par Nathalie Loiseau et soutenue par la République en Marche, le MoDem, Agir et le Mouvement Radical Social-Libéral	22%
La liste « Les Européens » conduite par Jean-Christophe Lagarde et soutenue par l'Union des Démocrates et Indépendants (UDI)	1,5%
La liste « Union de la droite et du centre » conduite par François-Xavier Bellamy et soutenue par les Républicains et Les Centristes	13%
La liste « Le courage de défendre les Français » conduite par Nicolas Dupont-Aignan et soutenue par Debout La France (DLF) et le Centre national des indépendants et paysans (CNIP)	3,5%
La liste « Ensemble Patriotes et Gilets Jaunes : pour la France, sortons de l'Union européenne ! » conduite par Florian Philippot et soutenue par les Patriotes et Jaune et Citoyens	2%
La liste « Prenez le pouvoir, liste soutenue par Marine le Pen » conduite par Jordan Bardella et soutenue par le Rassemblement national	23%
La liste « Ensemble pour le Frexit » conduite par François Asselineau et soutenue par l'Union Populaire Républicaine (UPR)	1,5%
La liste « Parti Animaliste » conduite par Hélène Thouy	1,5%
La liste « Urgence écologie » conduite par Dominique Bourg et soutenue par Génération écologie, le Mouvement écologiste indépendant (MEI) et le Mouvement des Progressistes (Mdp)	1%
La liste « Une France royale au cœur de l'Europe » conduite par Robert de Prévoisin et soutenue par l'Alliance royale	<0,5%
La liste « La ligne claire » conduite par Renaud Camus et soutenue par Souveraineté, identité et libertés (SIEL)	<0,5%
La liste « Parti pirate » conduite par Florie Marie	<0,5%
La liste « Démocratie représentative » conduite par Hamada Traoré	<0,5%
La liste « PACE - Parti des citoyens européens » conduite par Audric Alexandre	<0,5%
La « Liste de la Reconquête » conduite par Vincent Vauclin et soutenue par Dissidence française	<0,5%
La liste « Parti Fédéraliste Européen - Pour une Europe qui protège ses citoyens » conduite par Yves Gernigon	<0,5%
La liste « Mouvement pour l'initiative citoyenne » conduite par Gilles Helgen	<0,5%
La liste « Allons Enfants » conduite par Sophie Caillaud	<0,5%
La liste « Décroissance 2019 » conduite par Thérèse Delfel	<0,5%
La liste « A voix égales » conduite par Nathalie Tomasini	<0,5%
La liste « Neutre et actif » conduite par Cathy Corbet	<0,5%
La liste « Parti révolutionnaire communistes » conduite par Antonio Sanchez et soutenue par le Parti Communiste Révolutionnaire de France	<0,5%
La liste « Espéranto - Langue commune équitable pour l'Europe » conduite par Pierre Dieumegard et soutenue par Europe Démocratie Espéranto	<0,5%
La liste « Evolution citoyenne » conduite par Christophe Chalengon	<0,5%
La liste « Alliance jaune, la révolte par le vote » conduite par Francis Lalanne	<0,5%
La liste « Les oubliés de l'Europe - artisans, commerçants, professions libérales et indépendants - ACPLI » conduite par Olivier Bidou et soutenue par la Coordination Nationale des Indépendants (CNDI)	<0,5%
La liste « Union Démocratique pour la Liberté, Egalité, Fraternité (UDLEF) » conduite par Christian Luc Person	<0,5%
La liste « Une Europe au service des peuples » conduite par Nagib Azergui et soutenue par l'Union des démocrates musulmans français (UMDF)	<0,5%



LE POTENTIEL DES LISTES

MESURE DU POTENTIEL DE SECOND CHOIX

Vous nous avez dit vouloir voter pour... [liste citée]. Si finalement vous deviez changer d'avis et voter pour une autre liste, quelle serait parmi les suivantes celle pour laquelle il y aurait le plus de chance que vous votiez ?

Nous avons interrogé spécifiquement les répondants ayant déclaré ne pas être sûrs de leur choix de vote, en leur demandant quels candidats ils pourraient choisir alternativement.

Pour chaque liste, nous pouvons donc ainsi déterminer la part de soutiens qu'elle pourrait perdre ainsi que la part de ralliements qu'elle peut envisager.

	SCORE MESURÉ AUPRÈS DES VOTANTS EXPRIMÉS	Tous les votants incertains se détournent du candidat qui ne bénéficie, de plus, d'aucun « second choix » 	Les incertains maintiennent leur vote pour la liste, et elle bénéficie, de plus, de tout son potentiel de « second choix » 
		POTENTIEL BAS	POTENTIEL HAUT
Liste Lutte ouvrière	0,5%	<0,5%	1,5%
Liste Parti Communiste	3%	2,5%	5%
Liste La France Insoumise	8,5%	5,5%	10%
Liste Génération.s	2,5%	1,5%	4%
Liste Place Publique, Parti Socialiste et Nouvelle Donne	5%	3%	7,5%
Liste Europe-Ecologie-les-Verts	8%	4%	12%
Liste La République En Marche et Modem	22%	19%	26%
Liste UDI	1,5%	1%	3%
Liste Les Républicains	13%	9%	14,5%
Liste Debout la France	3,5%	2%	6%
Liste Les Patriotes	2%	1,5%	3%
Liste Rassemblement national	23%	20,5%	26%
Liste Union Populaire Républicaine	1,5%	1%	2,5%
Liste Urgence écologie	1%	<0,5%	2,5%
Liste Parti animaliste	1,5%	0,5%	3%

Listes dont le score est $\geq 0,5\%$