



Les Franciliens et le Grand Paris

Étude ELABE pour La Tribune
9 juin 2018



Fiche technique

Etude ELABE réalisée pour La Tribune.

Interrogation

➤ Echantillon de **1002** personnes représentatif de la population d'Ile-de-France âgée de 18 ans et plus.

Constitution de l'échantillon

➤ La représentativité de l'échantillon a été assurée selon la **méthode des quotas** appliquée aux variables suivantes : sexe, âge et profession de l'interviewé après stratification par département d'Ile-de-France.

Mode de recueil et dates de terrain

➤ Interrogation par Internet du **25 au 30 mai 2018**.

Note sur les marges d'erreur

Pour un échantillon de 1000 personnes, les marges d'erreur sont les suivantes avec un niveau de confiance de 95% :

Pour un pourcentage de :	La marge d'erreur est de :	Le résultat réel se situe dans une fourchette entre :
5%	+/- 1.4	3.6 et 6.4
10%	+/- 1.9	8.1 et 11.9
15%	+/- 2.2	12.8 et 17.2
20%	+/- 2.5	17.5 et 22.5
25%	+/- 2.7	22.3 et 27.7
30%	+/- 2.8	27.2 et 32.8
35%	+/- 3	32 et 38
40%	+/- 3	37 et 43
45%	+/- 3.1	41.9 et 48.1
50%	+/- 3.1	46.9 et 53.1
55%	+/- 3.1	51.9 et 58.1
60%	+/- 3	57 et 63
65%	+/- 3	62 et 68
70%	+/- 2.8	67.2 et 72.8
75%	+/- 2.7	72.3 et 77.7
80%	+/- 2.5	77.5 et 82.5
85%	+/- 2.2	82.8 et 87.2
90%	+/- 1.9	88.1 et 91.9
95%	+/- 1.4	93.6 et 96.4

Exemple de lecture :

Pour un résultat observé de **25 %**, il y a 95% de chances pour que le résultat réel soit compris entre **22,3 %** et **27,7 %**.

Principaux enseignements

➤ Grand Paris : si la quasi-totalité des Franciliens en ont entendu parler, la connaissance réelle du projet reste très partielle

10 ans après la naissance du projet, le Grand Paris bénéficie d'une notoriété de nom auprès de la quasi-totalité des habitants de l'Île de France (95%, +5 points en près de deux ans).

Cependant, seuls 46% affirment savoir précisément ce dont il s'agit, un chiffre en baisse de 5 points, qui confirme la tendance observée en septembre 2016 d'une connaissance partielle et floue du projet.

L'ensemble des catégories de population ont très largement *entendu parler du Grand Paris*, toutefois la répartition entre ceux qui déclarent *savoir précisément ce dont il s'agit* et ceux qui *estiment ne pas vraiment savoir* diffère : les habitants de la petite couronne ont une connaissance plus précise du Grand Paris (53%, et même 58% en Val-de-Marne) que les parisiens (45%) et les habitants de la grande couronne (41%, et même 36% en Essonne).

D'un point de vue de l'âge, les Franciliens appartenant aux tranches d'âge intermédiaires (entre 48% et 51%) semblent avoir une connaissance plus précise que les plus jeunes (18-24 ans) et les plus âgés (« seulement » 38% et 39% connaissent précisément).

Enfin, les cadres (59%) déclarent une connaissance plus importante que les individus issus des classes sociales moyennes (50%) et populaires (42%).

➤ Un projet accueilli très favorablement

85% des Franciliens sont *favorables* au projet du Grand Paris, dont 55% assez *favorables* et 30% très *favorables*. Seuls 15% des Franciliens s'y opposent, dont 11% assez *opposés* et 4% très *opposés*. Cet accueil est encore plus favorable auprès de ceux ayant une bonne connaissance du projet (39% très *favorable*).

Le projet est largement soutenu par l'ensemble des catégories de population, mais l'est encore davantage auprès des cadres (38% très *favorable*), des habitants de la petite couronne (36%) et des moins de 50 ans (30 à 35% selon la tranche d'âge).

D'un point de vue politique, les électeurs d'E. Macron apparaissent comme les plus *favorables* (96% d'avis *favorables*, dont 41% très *favorables*), alors que le soutien apparaît plus nuancé chez les électeurs de M. Le Pen (69% *favorables*, dont 25% très *favorables*).

A noter que 64% des Franciliens qui *ne savent pas vraiment ce qu'est le Grand Paris* sont assez *favorables* au projet (9 points de plus que la moyenne des Franciliens). 39% des Franciliens qui *le savent précisément* sont très *favorables* (9 points de plus que la moyenne des Franciliens).

Principaux enseignements

> Un impact jugé positif pour les entreprises et les habitants d'Ile-de-France

Environ 3 franciliens sur 4 jugent que les réalisations du Grand Paris auront un impact positif sur les entreprises de la région (83%), les habitants de la Métropole du Grand Paris (76%) et l'ensemble des franciliens (73%). A noter que cet impact positif est relativement fragile : la proportion déclarant que l'impact sera très positif n'excède jamais 25%, un taux relativement faible.

Dans une moindre mesure, 61% considèrent que le Grand Paris aura un impact *positif* pour eux personnellement, et 52% pour la France dans son ensemble.

A noter que **le sentiment d'un bénéfice personnel est plus élevé auprès des plus jeunes Franciliens**. Alors que « seuls » 50% des 65 ans et plus et 54% des 50-64 ans projettent un impact positif, ce taux oscille entre 62% et 69% auprès des moins de 50 ans. De même, **les habitants de la petite couronne projettent plus nettement un impact positif pour eux-mêmes** (68% d'avis positifs), par rapport aux habitants de la grande couronne (58%) et aux parisiens (50%).

> L'amélioration des transports est l'attente n°1 du projet du Grand Paris. Emploi, logement et pollution sont également des priorités exprimées par les Franciliens.

Interrogés sur les priorités d'action du Grand Paris, 76% des Franciliens évoquent l'***amélioration des conditions de transport***, dont 37% le citent en premier (parmi 3 choix possibles). Cette attente est particulièrement prégnante auprès des habitants de la grande couronne (78% l'ont citée, dont 41% en 1^{er}), et ceux de la petite couronne (77%, dont 39% en 1^{er}), par rapport aux parisiens (67% dont 24% en 1^{er}).

Deuxième enjeu, le dynamisme du territoire et la création d'emploi est cité par 61% des Franciliens (dont 20% en premier).

Il est suivi par le souhait de ***répondre aux besoins en matière de nouveaux logements*** (46%, dont 11% en 1^{er}), et ce, particulièrement auprès des classes moyennes (56%) et populaires (55%), et enfin l'amélioration de la qualité de l'air (42%, dont 13% en 1^{er}).

Dans une moindre mesure, les Franciliens évoquent des attentes secondaires à l'égard du Grand Paris : mieux distribuer ***les richesses entre les territoires*** (27%), ***faire de Paris la première place financière d'Europe*** (16%), ***attirer les meilleurs étudiants et chercheurs internationaux pour une excellence académique*** (13%) et ***assurer le succès des JO 2024*** (10%).

Principaux enseignements

➤ Grand Paris Express : 6 Franciliens sur 10 ne jugent *pas probables* l'achèvement des travaux dans les nouveaux délais annoncés par le Premier ministre

Suite à la confirmation par le Premier ministre fin février du retard de certaines lignes, **60% des Franciliens n'estiment *pas probables* que les travaux du Grand Paris Express aboutissent dans ces nouveaux délais**, dont 47% *peu probables* et 13% *pas du tout probables*. Plus optimistes, 40% des Franciliens affirment le contraire, dont 34% déclarent *assez probables* la tenue des délais et seulement 6% *très probables*.

Ce positionnement plutôt pessimiste est partagé par l'ensemble des catégories de population, hormis chez **les plus jeunes qui se montrent plus nuancés** : « seuls » 51% des 18-24 ans et 52% des 25-34 ans affirment que la tenue des délais est improbable.

A noter que **les habitants de la petite couronne se montrent nettement plus pessimistes que la moyenne** : 67% d'entre eux pronostiquent un retard dans l'achèvement des travaux.

➤ Pour porter et faire avancer le Grand Paris, les Franciliens désignent d'abord Valérie Pécresse, puis Emmanuel Macron et Patrick Ollier

Interrogés sur les personnalités politiques qui devraient porter et faire avancer le Grand Paris, **les Franciliens évoquent d'abord Valérie Pécresse* (dont 29% en première intention, et 54 % sur le total des réponses)**. La présidente du conseil régional d'Ile-de-France est particulièrement mentionnée par les retraités (65% l'ont citée, dont 39% en 1^{er}), ainsi que par les électeurs de F. Fillon (80%, dont 49% en 1^{er}).

Les Franciliens désignent ensuite Emmanuel Macron et Patrick Ollier. Le Président de la République est cité en premier par 22 % des interviewés, devant le Président de la Métropole avec 18 %. Quand on analyse cette fois le total des réponses, (les interviewés pouvaient désigner jusqu'à deux personnalités), 40% des Franciliens citent le Président de la Métropole et 30 % le Président de la République.

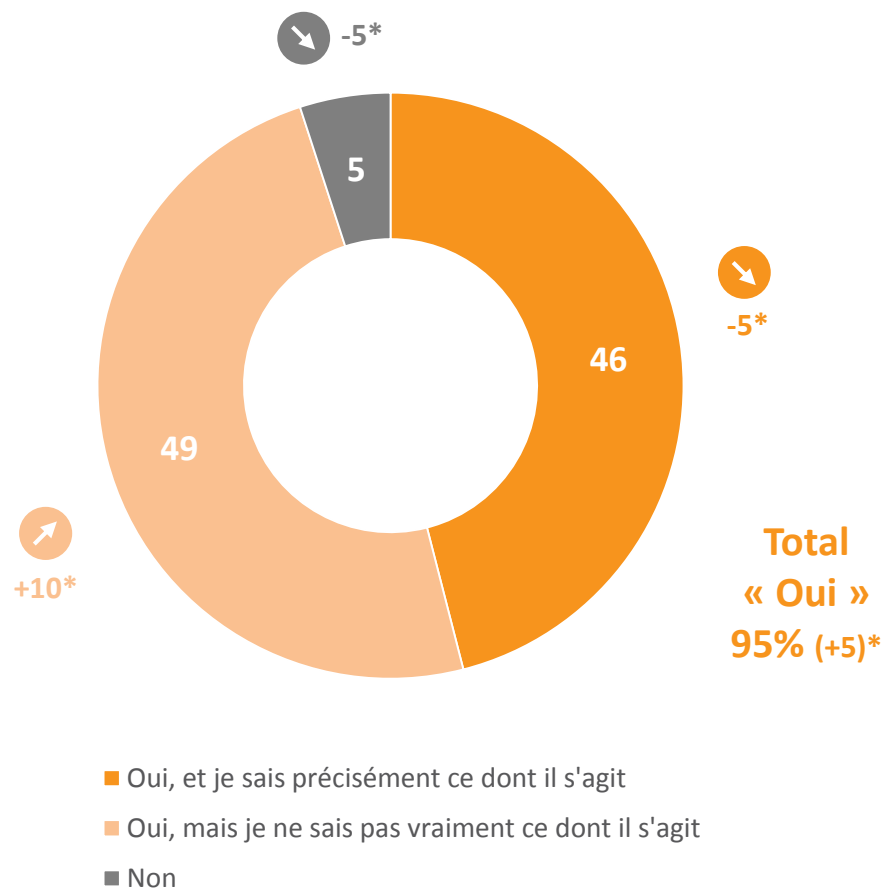
Arrivent ensuite **le Premier ministre Edouard Philippe, cité en premier par 12 % des franciliens (27% au total), devant la maire de Paris, Anne Hidalgo citée par 9 % en premier et par 19% au total des Franciliens (et plus particulièrement auprès des plus jeunes)**.

**Les personnalités sont présentées accompagnées de leur fonction.*

Grand Paris : si la quasi-totalité des Franciliens en ont entendu parler, la connaissance réelle du projet reste très partielle

Question : Avez-vous déjà entendu parler du projet du « Grand Paris » ?

En %



*Evolutions par rapport à l'enquête Elabe réalisée en septembre 2016

Détail des résultats

Par catégories sociodémographiques et professionnelles

En %	Total	TOTAL OUI	Oui, et je sais précisément ce dont il s'agit	Oui, mais je ne sais pas vraiment ce dont il s'agit	Non	Sans opinion
Ensemble	100	95	46	49	5	<1
SEXE DU REpondANT						
Homme	100	96	53	43	4	0
Femme	100	94	41	53	6	0
AGE DU REpondANT						
18-24 ans	100	92	38	54	8	0
25-34 ans	100	89	51	38	11	0
35-49 ans	100	95	51	44	5	0
50-64 ans	100	98	48	50	2	0
65 ans et plus	100	98	39	59	2	1
PROFESSION DU REpondANT						
Actifs	100	95	49	46	5	0
Artisan, commerçant (*)	100	97	44	53	3	0
CSP+	100	96	55	41	4	0
Cadre, profession intellectuelle sup.	100	98	59	39	2	0
Profession intermédiaire	100	93	50	43	7	0
CSP-	100	93	42	51	7	0
Employé	100	94	44	50	6	0
Ouvrier	100	91	35	56	9	0
Inactifs	100	94	41	53	6	0
Retraité	100	99	40	59	1	1
Autre Inactif	100	88	42	46	12	0
NATURE DE L'EMPLOYEUR						
Salarié du privé	100	95	48	47	5	0
Salarié du public	100	96	52	44	4	0
DÉPARTEMENT DE RÉSIDENCE						
PARIS (75)	100	97	45	52	3	0
PETITE COURONNE	100	96	53	43	4	0
Hauts-de-Seine (92)	100	97	47	50	3	0
Seine-Saint-Denis (93)	100	94	54	40	6	0
Val-de-Marne (94)	100	97	58	39	3	0
GRANDE COURONNE	100	92	41	51	8	0
Seine-et-Marne (77)	100	93	45	48	7	0
Yvelines (78)	100	94	45	49	6	1
Essonne (91)	100	87	36	51	13	0
Val-d'Oise (95)	100	94	38	56	6	0

* Résultats à interpréter avec prudence compte-tenu des effectifs de répondants

Détail des résultats

Selon la préférence partisane et le vote à la présidentielle

En %	Total	TOTAL OUI	Oui, et je sais précisément ce dont il s'agit	Oui, mais je ne sais pas vraiment ce dont il s'agit	Non	Sans opinion
Ensemble	100	95	46	49	5	<1
PREFERENCE PARTISANE						
TOTAL GAUCHE	100	94	43	51	6	0
Gauche non socialiste	100	92	39	53	8	0
Parti Socialiste / Génération.s / PRG	100	97	51	46	3	0
TOTAL EN MARCHÉ / MODEM	100	100	48	52	0	1
La République en Marche !	100	100	47	53	0	1
MoDem (*)	100	100	61	39	0	0
TOTAL DROITE	100	100	54	46	0	0
Les Républicains	100	100	55	45	0	0
Front National	100	88	47	41	12	0
Sans préférence partisane	100	92	44	48	8	0
VOTE PRESIDENTIELLE 2017 (1ER TOUR)						
Jean-Luc MELENCHON	100	94	37	57	6	0
Benoît HAMON	100	96	52	44	4	0
Emmanuel MACRON	100	99	56	43	1	0
François FILLON	100	99	47	52	1	0
Marine LE PEN	100	91	42	49	9	0
Abstention, vote blanc ou nul	100	93	47	46	7	1
VOTE PRESIDENTIELLE 2017 (2ND TOUR)						
Emmanuel MACRON	100	98	50	48	2	0
Marine LE PEN	100	88	37	51	12	0
Abstention, vote blanc ou nul	100	94	47	47	6	0

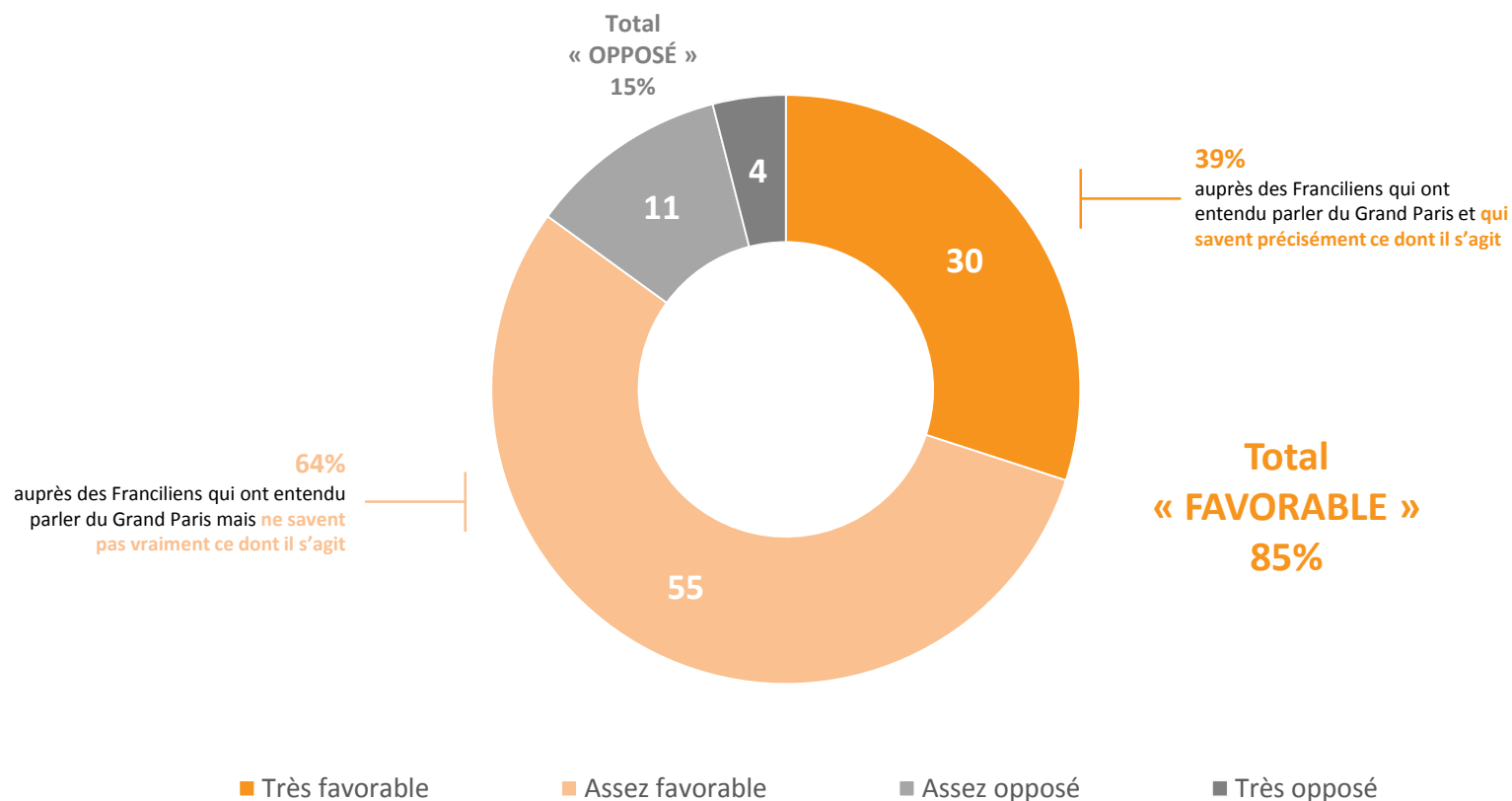
* Résultats à interpréter avec prudence compte-tenu des effectifs de répondants

Un projet accueilli très favorablement

Question : Personnellement, êtes-vous favorable ou opposé au projet du « Grand Paris » ?

Le projet du « Grand Paris » vise à transformer l'agglomération parisienne en une grande métropole regroupant Paris, les départements des Hauts-de-Seine, de Seine-Saint-Denis, du Val-de-Marne et 7 communes des départements de l'Essonne et du Val d'Oise. Elle a pour ambition de mettre en place des projets à une échelle plus vaste dans les domaines suivants : développement et aménagement économique, aides et actions pour le logement et le transport, élaboration d'un plan écologique de lutte contre les pollutions et nuisances sonores.

En %



Détail des résultats

Par catégories sociodémographiques et professionnelles

En %	Total	Très favorable	Assez favorable	Assez opposé	Très opposé	Sans opinion	TOTAL FAVORABLE	TOTAL OPPOSÉ
Ensemble	100	30	55	11	4	<1	85	15
SEXE DU REpondANT								
Homme	100	34	54	9	3	0	88	12
Femme	100	26	58	12	4	0	84	16
AGE DU REpondANT								
18-24 ans	100	32	55	11	2	0	87	13
25-34 ans	100	35	56	5	4	0	91	9
35-49 ans	100	30	57	11	2	0	87	13
50-64 ans	100	27	55	12	6	0	82	18
65 ans et plus	100	24	54	16	5	1	78	21
PROFESSION DU REpondANT								
Actifs	100	31	56	9	4	0	87	13
Artisan, commerçant (*)	100	15	69	16	0	0	84	16
CSP+	100	34	55	8	3	0	89	11
Cadre, profession intellectuelle sup.	100	38	52	6	4	0	90	10
Profession intermédiaire	100	29	58	10	3	0	87	13
CSP-	100	30	54	9	6	1	84	15
Employé	100	30	56	7	6	1	86	13
Ouvrier	100	29	52	13	6	0	81	19
Inactifs	100	26	55	15	4	0	81	19
Retraité	100	24	53	17	5	1	77	22
Autre Inactif	100	30	55	13	2	0	85	15
NATURE DE L'EMPLOYEUR								
Salarié du privé	100	31	55	10	4	0	86	14
Salarié du public	100	30	58	7	5	0	88	12
DÉPARTEMENT DE RÉSIDENCE								
PARIS (75)	100	27	56	12	5	0	83	17
PETITE COURONNE	100	36	49	11	4	0	85	15
Hauts-de-Seine (92)	100	36	50	11	3	0	86	14
Seine-Saint-Denis (93)	100	35	51	11	3	0	86	14
Val-de-Marne (94)	100	38	43	13	6	0	81	19
GRANDE COURONNE	100	25	60	10	4	1	85	14
Seine-et-Marne (77)	100	18	64	13	5	0	82	18
Yvelines (78)	100	25	65	7	2	1	90	9
Essonne (91)	100	30	56	8	5	1	86	13
Val-d'Oise (95)	100	28	56	13	3	0	84	16

* Résultats à interpréter avec prudence compte-tenu des effectifs de répondants

Détail des résultats

Selon la préférence partisane et le vote à la présidentielle

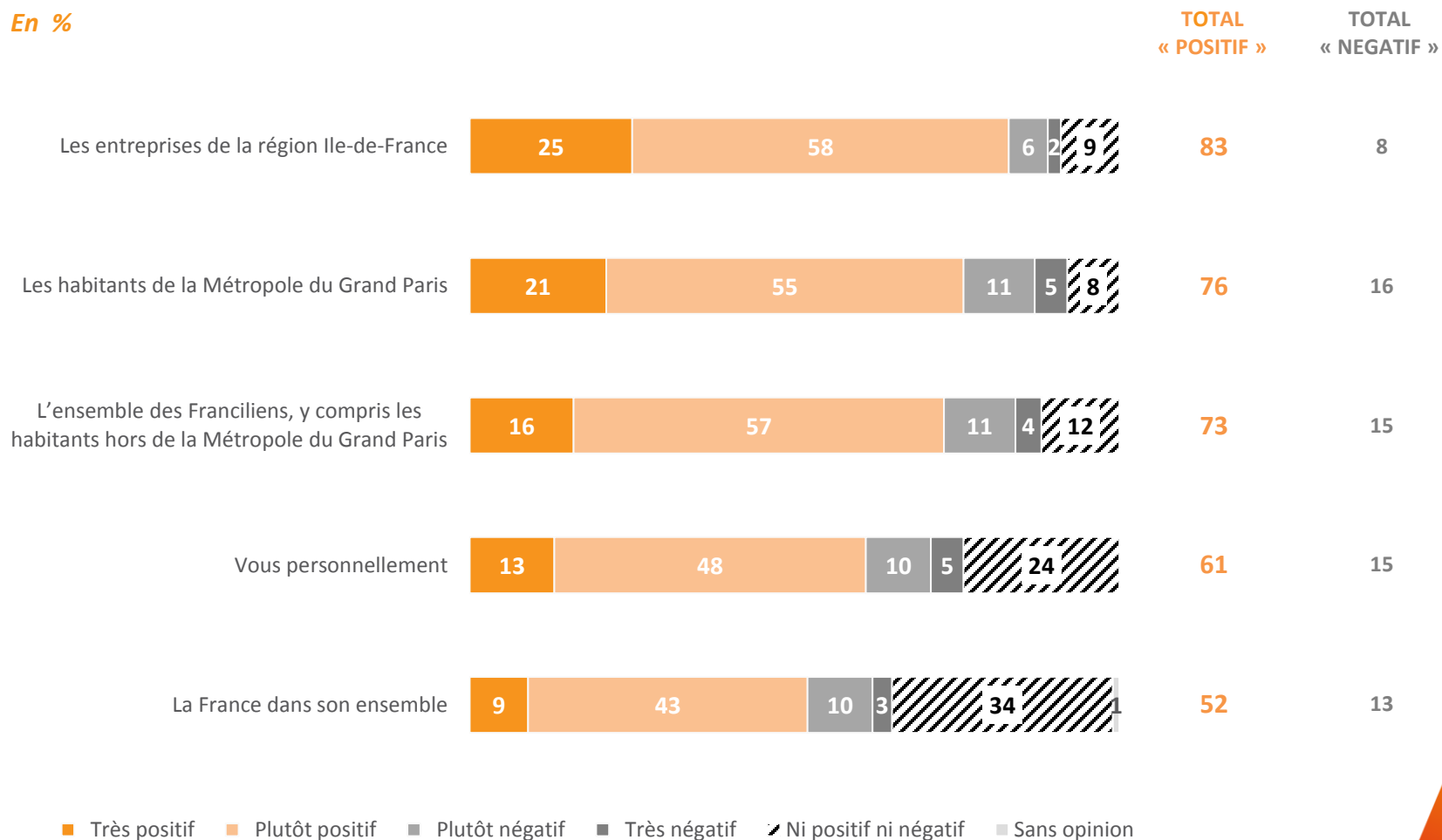
En %	Total	Très favorable	Assez favorable	Assez opposé	Très opposé	Sans opinion	TOTAL FAVORABLE	TOTAL OPPOSÉ
Ensemble	100	30	55	11	4	<1	85	15
PREFERENCE PARTISANE								
TOTAL GAUCHE	100	28	57	11	4	0	85	15
Gauche non socialiste	100	27	57	11	5	0	84	16
Parti Socialiste / Génération.s / PRG	100	29	59	10	2	0	88	12
TOTAL EN MARCHÉ / MODEM	100	41	56	3	0	0	97	3
La République en Marche !	100	41	55	3	1	0	96	4
MoDem (*)	100	37	63	0	0	0	100	0
TOTAL DROITE	100	28	55	13	4	0	83	17
Les Républicains	100	29	61	7	3	0	90	10
Front National	100	23	31	30	16	0	54	46
Sans préférence partisane	100	27	57	11	4	1	84	15
VOTE PRESIDENTIELLE 2017 (1ER TOUR)								
Jean-Luc MELENCHON	100	19	62	14	5	0	81	19
Benoît HAMON	100	38	51	6	5	0	89	11
Emmanuel MACRON	100	41	55	4	0	0	96	4
François FILLON	100	27	57	12	4	0	84	16
Marine LE PEN	100	25	44	20	11	0	69	31
Abstention, vote blanc ou nul	100	29	54	12	4	1	83	16
VOTE PRESIDENTIELLE 2017 (2ND TOUR)								
Emmanuel MACRON	100	34	57	7	2	0	91	9
Marine LE PEN	100	22	45	21	12	0	67	33
Abstention, vote blanc ou nul	100	24	57	14	5	0	81	19

* Résultats à interpréter avec prudence compte-tenu des effectifs de répondants

Un impact jugé positif pour les entreprises et les habitants d'Ile-de-France

Question : Selon vous, les réalisations des projets du Grand Paris auront-elles un impact très positif, plutôt positif, plutôt négatif, très négatif ou ni positif ni négatif pour... ?

En %



Détail des résultats

Par catégories sociodémographiques et professionnelles

En % TOTAL « POSITIF »	Les entreprises de la région Ile-de-France	Les habitants de la Métropole du Grand Paris	L'ensemble des Franciliens, y compris les habitants hors de la Métropole du Grand Paris	Vous personnellement	La France dans son ensemble
Ensemble	83	76	73	61	52
SEXE DU REpondANT					
Homme	87	81	77	63	59
Femme	80	73	68	56	47
AGE DU REpondANT					
18-24 ans	81	75	64	66	52
25-34 ans	86	79	70	69	54
35-49 ans	85	79	78	62	53
50-64 ans	80	73	71	54	53
65 ans et plus	82	77	74	50	51
PROFESSION DU REpondANT					
Actifs	83	77	72	63	53
Artisan, commerçant (*)	84	73	74	61	65
CSP+	84	80	75	64	52
Cadre, profession intellectuelle sup.	86	82	78	60	53
Profession intermédiaire	83	78	74	67	49
CSP-	83	75	68	61	54
Employé	84	75	67	64	54
Ouvrier	80	74	69	54	52
Inactifs	82	76	72	54	52
Retraité	80	75	73	49	48
Autre Inactif	85	75	71	64	55
NATURE DE L'EMPLOYEUR					
Salarié du privé	84	78	71	60	54
Salarié du public	84	79	76	67	49
DÉPARTEMENT DE RÉSIDENCE					
PARIS (75)	82	73	75	50	52
PETITE COURONNE	82	76	74	68	51
Hauts-de-Seine (92)	83	78	77	68	50
Seine-Saint-Denis (93)	88	80	76	73	52
Val-de-Marne (94)	77	72	66	61	51
GRANDE COURONNE	84	78	71	58	55
Seine-et-Marne (77)	77	71	69	50	47
Yvelines (78)	89	84	77	59	61
Essonne (91)	86	75	73	56	58
Val-d'Oise (95)	82	80	61	66	52

* Résultats à interpréter avec prudence compte-tenu des effectifs de répondants

Détail des résultats

Selon la préférence partisane et le vote à la présidentielle

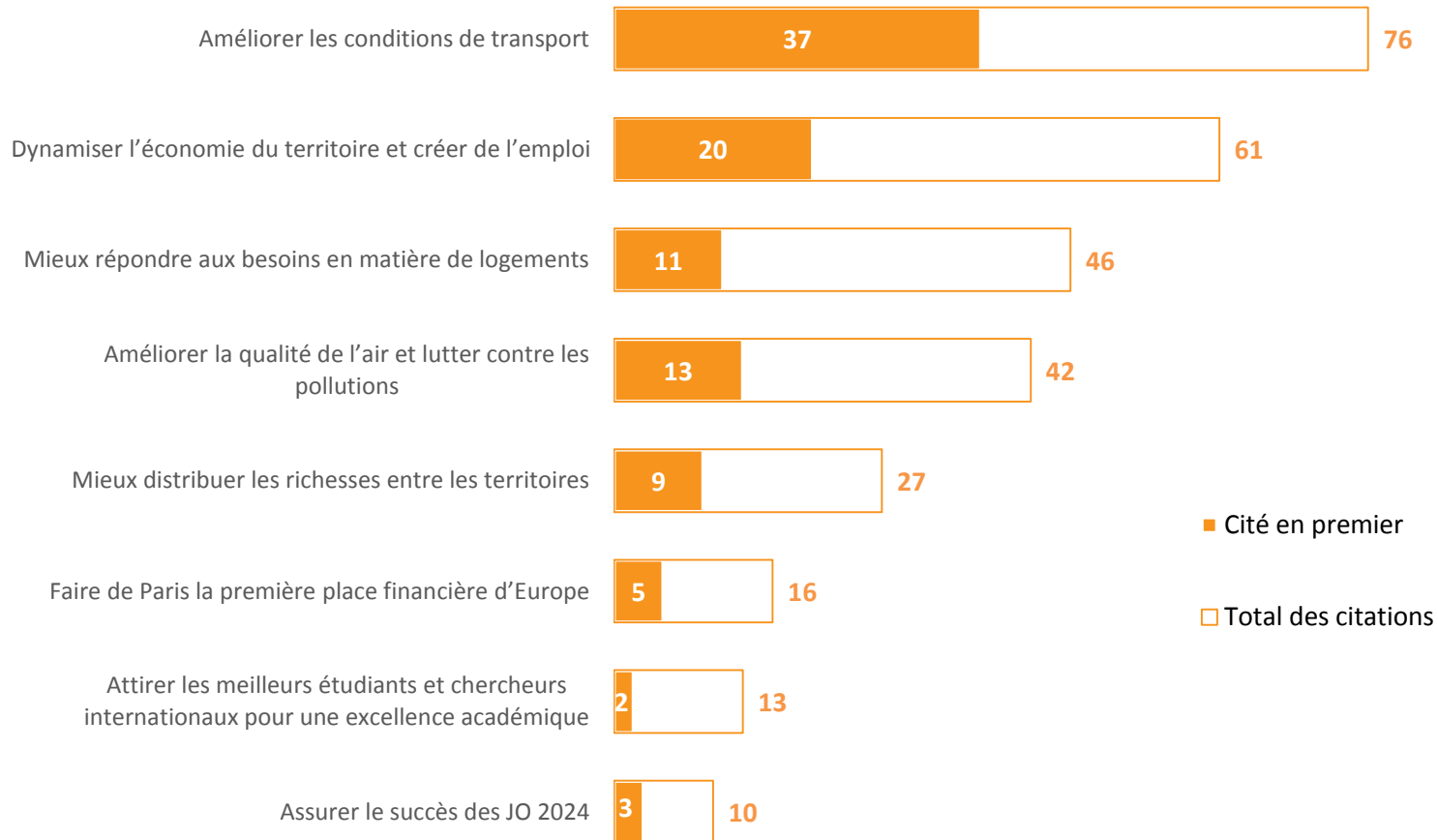
En % TOTAL « POSITIF »	Les entreprises de la région Ile-de-France	Les habitants de la Métropole du Grand Paris	L'ensemble des Franciliens, y compris les habitants hors de la Métropole du Grand Paris	Vous personnellement	La France dans son ensemble
Ensemble	83	76	73	61	52
PREFERENCE PARTISANE					
TOTAL GAUCHE	83	76	75	67	54
Gauche non socialiste	81	75	75	67	49
Parti Socialiste / Génération.s / PRG	87	78	75	66	62
TOTAL EN MARCHÉ / MODEM	93	91	89	67	70
La République en Marche !	94	90	89	65	70
MoDem (*)	96	95	96	75	57
TOTAL DROITE	86	82	76	61	55
Les Républicains	91	86	80	67	56
Front National	62	49	43	31	41
Sans préférence partisane	79	73	67	56	45
VOTE PRESIDENTIELLE 2017 (1ER TOUR)					
Jean-Luc MELENCHON	80	73	67	58	43
Benoît HAMON	88	77	76	65	52
Emmanuel MACRON	91	88	86	66	65
François FILLON	85	82	77	59	58
Marine LE PEN	69	60	56	43	42
Abstention, vote blanc ou nul	81	73	70	60	47
VOTE PRESIDENTIELLE 2017 (2ND TOUR)					
Emmanuel MACRON	90	84	81	65	61
Marine LE PEN	70	64	56	45	45
Abstention, vote blanc ou nul	79	69	66	57	42

* Résultats à interpréter avec prudence compte-tenu des effectifs de répondants

L'amélioration des transports est l'attente n°1 du projet du Grand Paris. Emploi, logement et pollution sont également des priorités exprimées par les Franciliens.

Question : Parmi les objectifs suivants, quelles doivent être selon vous les priorités d'action pour la métropole du « Grand Paris » ? En premier, et ensuite ?

En % - 3 réponses possibles



2,9 réponses par répondant en moyenne

Détail des résultats

Par catégories sociodémographiques et professionnelles

En %	Améliorer les conditions de transport		Dynamiser l'économie du territoire et créer de l'emploi		Mieux répondre aux besoins en matière de logements		Améliorer la qualité de l'air et lutter contre les pollutions	
	Total des citations	En 1er	Total des citations	En 1er	Total des citations	En 1er	Total des citations	En 1er
Ensemble	76	37	61	20	46	11	42	13
SEXE DU REpondANT								
Homme	77	38	59	19	42	11	38	12
Femme	75	37	62	21	49	11	45	14
AGE DU REpondANT								
18-24 ans	59	23	60	21	47	10	43	18
25-34 ans	70	34	58	17	51	17	45	14
35-49 ans	78	37	57	20	46	12	45	14
50-64 ans	83	40	67	26	45	10	37	10
65 ans et plus	80	46	61	18	41	4	40	12
PROFESSION DU REpondANT								
Actifs	77	36	60	21	50	13	43	14
Artisan, commerçant (*)	82	24	75	32	42	11	34	15
CSP+	80	42	62	21	44	10	45	14
Cadre, profession intellectuelle sup.	80	42	67	25	35	7	44	12
Profession intermédiaire	79	40	55	17	56	14	44	15
CSP-	72	31	58	20	55	16	44	15
Employé	70	28	61	20	55	17	44	15
Ouvrier	74	34	51	20	56	14	42	15
Inactifs	73	39	60	18	40	8	40	12
Retraité	82	44	62	21	39	5	40	12
Autre Inactif	61	31	58	15	42	12	40	12
NATURE DE L'EMPLOYEUR								
Salarié du privé	78	39	61	19	51	13	45	13
Salarié du public	75	34	58	22	48	10	48	19
DÉPARTEMENT DE RÉSIDENCE								
PARIS (75)	67	24	57	21	54	18	45	19
PETITE COURONNE	77	39	60	20	44	12	41	10
Hauts-de-Seine (92)	75	41	62	23	44	11	47	12
Seine-Saint-Denis (93)	77	34	64	21	45	14	35	11
Val-de-Marne (94)	81	43	53	15	41	10	42	8
GRANDE COURONNE	78	41	62	20	44	7	42	13
Seine-et-Marne (77)	83	48	59	16	42	6	42	15
Yvelines (78)	71	45	65	19	43	4	40	13
Essonne (91)	78	33	64	23	43	8	44	13
Val-d'Oise (95)	80	36	65	24	49	11	42	13

* Résultats à interpréter avec prudence compte-tenu des effectifs de répondants

Détail des résultats

Par catégories sociodémographiques et professionnelles

En %	Mieux distribuer les richesses entre les territoires		Faire de Paris la première place financière d'Europe		Attirer les meilleurs étudiants et chercheurs internationaux pour une excellence académique		Assurer le succès des JO 2024	
	Total des citations	En 1er	Total des citations	En 1er	Total des citations	En 1er	Total des citations	En 1er
Ensemble	27	9	16	5	13	2	10	3
SEXE DU REpondANT								
Homme	29	10	20	6	13	2	11	3
Femme	26	8	13	5	12	2	9	3
AGE DU REpondANT								
18-24 ans	32	12	16	6	16	4	12	5
25-34 ans	27	8	14	4	10	1	9	4
35-49 ans	29	9	16	5	10	1	9	2
50-64 ans	24	7	16	4	10	1	9	2
65 ans et plus	27	9	18	8	21	3	6	1
PROFESSION DU REpondANT								
Actifs	27	8	15	4	9	1	9	3
Artisan, commerçant (*)	21	3	32	14	11	2	3	0
CSP+	27	6	13	3	10	1	9	4
Cadre, profession intellectuelle sup.	28	6	16	3	8	1	10	3
Profession intermédiaire	26	6	10	3	10	1	6	4
CSP-	26	10	17	5	8	1	10	3
Employé	25	10	17	5	9	2	8	3
Ouvrier	28	11	15	4	6	0	14	1
Inactifs	29	11	16	7	20	3	11	2
Retraité	26	8	16	6	19	2	8	1
Autre Inactif	32	14	17	7	22	5	14	3
NATURE DE L'EMPLOYEUR								
Salarié du privé	28	9	14	3	4	0	9	4
Salarié du public	27	7	17	5	13	3	6	1
DÉPARTEMENT DE RÉSIDENCE								
PARIS (75)	27	8	20	7	14	2	8	2
PETITE COURONNE	29	8	17	5	12	2	12	4
Hauts-de-Seine (92)	23	4	15	4	16	1	11	4
Seine-Saint-Denis (93)	34	12	18	4	8	2	9	2
Val-de-Marne (94)	33	10	19	7	11	2	15	5
GRANDE COURONNE	25	9	13	4	13	2	8	3
Seine-et-Marne (77)	19	6	14	6	9	1	7	2
Yvelines (78)	27	11	12	3	19	1	8	4
Essonne (91)	22	10	13	5	15	4	11	3
Val-d'Oise (95)	34	10	12	3	8	2	4	1

* Résultats à interpréter avec prudence compte-tenu des effectifs de répondants

Détail des résultats

Selon la préférence partisane et le vote à la présidentielle

En %	Améliorer les conditions de transport		Dynamiser l'économie du territoire et créer de l'emploi		Mieux répondre aux besoins en matière de logements		Améliorer la qualité de l'air et lutter contre les pollutions	
	Total des citations	En 1er	Total des citations	En 1er	Total des citations	En 1er	Total des citations	En 1er
Ensemble	76	37	61	20	46	11	42	13
PREFERENCE PARTISANE								
TOTAL GAUCHE	71	34	59	18	49	9	45	15
Gauche non socialiste	69	34	55	18	49	6	46	13
Parti Socialiste / Génération.s / PRG	74	34	65	19	50	13	45	19
TOTAL EN MARCHÉ / MODEM	79	43	67	22	40	8	43	13
La République en Marche !	80	42	67	21	40	8	40	12
MoDem (*)	75	49	72	26	38	8	62	14
TOTAL DROITE	81	41	71	22	35	8	39	11
Les Républicains	82	40	68	23	37	8	41	11
Front National	80	43	58	17	50	15	36	19
Sans préférence partisane	73	34	57	21	50	14	41	12
VOTE PRESIDENTIELLE 2017 (1ER TOUR)								
Jean-Luc MELENCHON	70	31	56	16	54	14	50	16
Benoît HAMON	78	40	58	21	52	9	44	15
Emmanuel MACRON	78	41	70	24	36	7	40	10
François FILLON	80	38	66	23	39	6	31	10
Marine LE PEN	82	43	58	21	54	12	34	12
Abstention, vote blanc ou nul	75	36	56	18	48	15	45	15
VOTE PRESIDENTIELLE 2017 (2ND TOUR)								
Emmanuel MACRON	76	38	65	22	45	9	41	12
Marine LE PEN	79	41	63	24	44	11	34	10
Abstention, vote blanc ou nul	78	35	55	17	48	13	45	15

* Résultats à interpréter avec prudence compte-tenu des effectifs de répondants

Détail des résultats

Selon la préférence partisane et le vote à la présidentielle

En %	Mieux distribuer les richesses entre les territoires		Faire de Paris la première place financière d'Europe		Attirer les meilleurs étudiants et chercheurs internationaux pour une excellence académique		Assurer le succès des JO 2024	
	Total des citations	En 1er	Total des citations	En 1er	Total des citations	En 1er	Total des citations	En 1er
Ensemble	27	9	16	5	13	2	10	3
PREFERENCE PARTISANE								
TOTAL GAUCHE	34	14	12	4	13	3	12	4
Gauche non socialiste	40	19	13	4	13	2	12	5
Parti Socialiste / Génération.s / PRG	24	5	11	4	13	4	13	3
TOTAL EN MARCHÉ / MODEM	27	6	20	6	11	0	9	3
La République en Marche !	26	7	23	7	10	0	10	3
MoDem (*)	32	0	4	0	12	3	0	0
TOTAL DROITE	18	6	21	8	18	2	8	3
Les Républicains	13	5	21	9	16	1	10	3
Front National	17	1	14	1	10	0	10	4
Sans préférence partisane	29	9	15	5	12	2	9	2
VOTE PRESIDENTIELLE 2017 (1ER TOUR)								
Jean-Luc MELENCHON	34	17	9	3	8	0	11	4
Benoît HAMON	36	5	10	4	13	6	8	1
Emmanuel MACRON	29	8	18	6	13	2	11	2
François FILLON	20	6	26	11	17	1	9	4
Marine LE PEN	16	5	12	2	11	1	10	4
Abstention, vote blanc ou nul	29	8	14	3	11	2	7	2
VOTE PRESIDENTIELLE 2017 (2ND TOUR)								
Emmanuel MACRON	27	9	17	6	12	1	10	3
Marine LE PEN	19	4	13	2	20	2	11	5
Abstention, vote blanc ou nul	31	11	15	4	10	2	7	2

* Résultats à interpréter avec prudence compte-tenu des effectifs de répondants

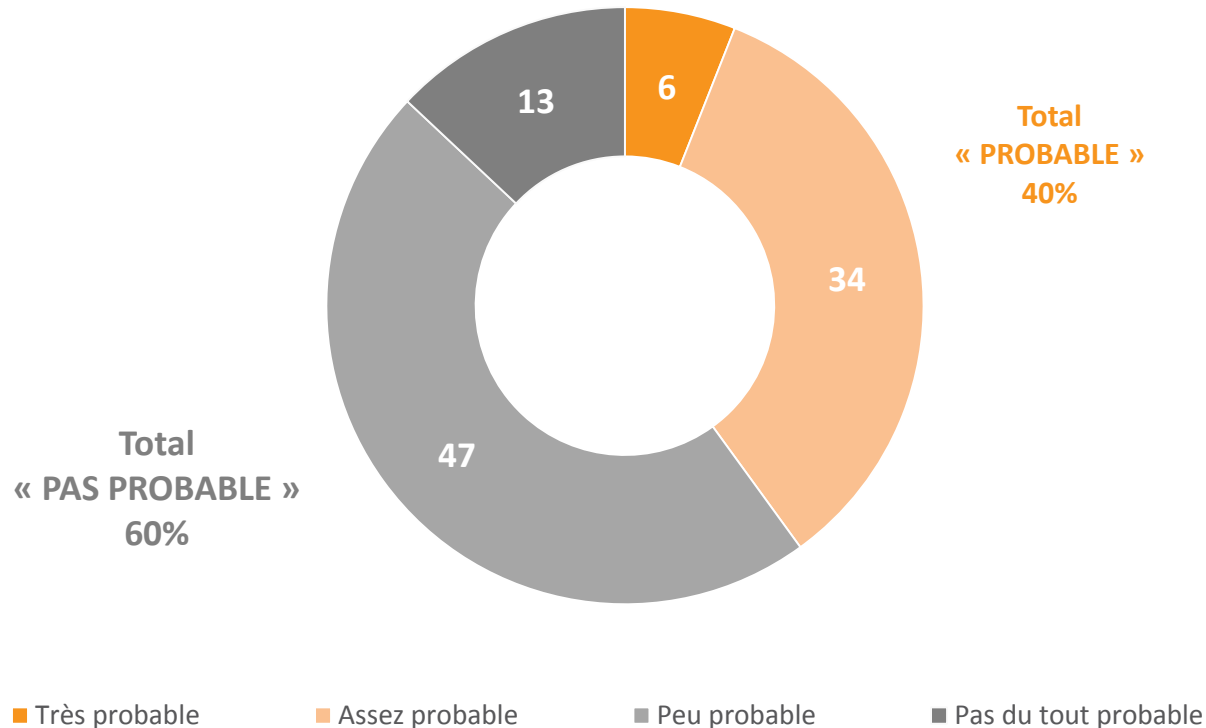
Grand Paris Express : 6 Franciliens sur 10 ne jugent *pas probables* l'achèvement des travaux dans les nouveaux délais annoncés par le Premier ministre

Question : Le Grand Paris Express est un projet de réseau de transport autour de Paris. Au total, 68 nouvelles stations et 200km de lignes automatiques permettront à des milliers de Franciliens de voyager en Ile-de-France sans passer par Paris.

Concernant ce projet, le Premier ministre Edouard Philippe a confirmé fin février le retard de certaines lignes, mais a affirmé « la volonté de l'Etat de mener à bien ce projet à l'horizon 2030 ».

Selon vous, est-il probable ou pas probable que le Grand Paris Express soit réalisé dans les délais annoncés par le Premier ministre ?

En %



Détail des résultats

Par catégories sociodémographiques et professionnelles

En %	Total	Très probable	Assez probable	Peu probable	Pas du tout probable	Sans opinion	TOTAL PROBABLE	TOTAL PAS PROBABLE
Ensemble	100	6	34	47	13	<1	40	60
SEXE DU REpondANT								
Homme	100	6	34	44	16	0	40	60
Femme	100	5	35	50	10	0	40	60
AGE DU REpondANT								
18-24 ans	100	5	44	40	11	0	49	51
25-34 ans	100	8	40	39	13	0	48	52
35-49 ans	100	7	32	47	14	0	39	61
50-64 ans	100	4	31	52	13	0	35	65
65 ans et plus	100	6	31	51	11	1	37	62
PROFESSION DU REpondANT								
Actifs	100	6	35	46	13	0	41	59
Artisan, commerçant (*)	100	4	38	48	10	0	42	58
CSP+	100	5	34	46	15	0	39	61
Cadre, profession intellectuelle sup.	100	7	26	52	15	0	33	67
Profession intermédiaire	100	3	42	40	15	0	45	55
CSP-	100	8	36	44	12	0	44	56
Employé	100	8	35	46	10	1	43	56
Ouvrier	100	6	37	42	15	0	43	57
Inactifs	100	6	34	49	11	0	40	60
Retraité	100	6	31	51	11	1	37	62
Autre Inactif	100	6	38	46	10	0	44	56
NATURE DE L'EMPLOYEUR								
Salarié du privé	100	6	34	46	14	0	40	60
Salarié du public	100	5	38	43	14	0	43	57
DÉPARTEMENT DE RÉSIDENCE								
PARIS (75)	100	7	34	46	13	0	41	59
PETITE COURONNE	100	6	33	48	13	0	39	61
Hauts-de-Seine (92)	100	5	27	53	14	1	32	67
Seine-Saint-Denis (93)	100	7	44	35	14	0	51	49
Val-de-Marne (94)	100	6	30	54	10	0	36	64
GRANDE COURONNE	100	5	36	47	12	0	41	59
Seine-et-Marne (77)	100	4	45	42	9	0	49	51
Yvelines (78)	100	7	41	43	8	1	48	51
Essonne (91)	100	4	25	55	16	0	29	71
Val-d'Oise (95)	100	5	31	48	16	0	36	64

* Résultats à interpréter avec prudence compte-tenu des effectifs de répondants

Détail des résultats

Selon la préférence partisane et le vote à la présidentielle

En %	Total	Très probable	Assez probable	Peu probable	Pas du tout probable	Sans opinion	TOTAL PROBABLE	TOTAL PAS PROBABLE
Ensemble	100	6	34	47	13	<1	40	60
PREFERENCE PARTISANE								
TOTAL GAUCHE	100	7	34	42	17	0	41	59
Gauche non socialiste	100	7	34	42	17	0	41	59
Parti Socialiste / Génération.s / PRG	100	7	34	41	17	1	41	58
TOTAL EN MARCHÉ / MODEM	100	7	36	53	4	0	43	57
La République en Marche !	100	7	36	54	3	0	43	57
MoDem (*)	100	5	33	55	7	0	38	62
TOTAL DROITE	100	6	33	48	13	0	39	61
Les Républicains	100	7	39	40	14	0	46	54
Front National	100	6	35	39	20	0	41	59
Sans préférence partisane	100	4	36	48	12	0	40	60
VOTE PRESIDENTIELLE 2017 (1ER TOUR)								
Jean-Luc MELENCHON	100	7	32	43	18	0	39	61
Benoît HAMON	100	4	31	45	20	0	35	65
Emmanuel MACRON	100	5	36	54	5	0	41	59
François FILLON	100	6	40	41	13	0	46	54
Marine LE PEN	100	7	26	52	15	0	33	67
Abstention, vote blanc ou nul	100	4	34	48	13	1	38	61
VOTE PRESIDENTIELLE 2017 (2ND TOUR)								
Emmanuel MACRON	100	6	37	48	9	0	43	57
Marine LE PEN	100	8	28	48	16	0	36	64
Abstention, vote blanc ou nul	100	4	31	48	17	0	35	65

* Résultats à interpréter avec prudence compte-tenu des effectifs de répondants

Pour porter et faire avancer le Grand Paris, les Franciliens désignent d'abord Valérie puis Emmanuel Macron et Patrick Ollier

Question : Quelles sont les personnalités qui devraient, selon vous, porter et faire avancer les projets du Grand Paris ? En 1er ? En 2ème ?

En % - 2 réponses possibles

Valérie Pécresse, présidente du conseil régional d'Ile-de-France



Emmanuel Macron, président de la République



Patrick Ollier, Président de la Métropole du Grand Paris



Edouard Philippe, Premier ministre



Anne Hidalgo, maire de Paris



■ Cité en premier

□ Total des citations

Autres : 10 % en 1^{er}, 15 % au total des citations

Dont (total des citations)

8% Ne sait pas / Personne en particulier

2% Un citoyen ou une personne issue de la société civile

1% Les maires

4% autres réponses

1,9 réponses par répondant en moyenne

Détail des résultats

Par catégories sociodémographiques et professionnelles

En %	Valérie Pécresse, présidente du conseil régional d'Ile-de-France		Patrick Ollier, président de la Métropole du Grand Paris		Emmanuel Macron, président de la République	
	Total des citations	En 1er	Total des citations	En 1er	Total des citations	En 1er
Ensemble	54	29	40	18	30	22
SEXE DU REpondANT						
Homme	60	34	35	15	30	22
Femme	48	24	45	21	29	21
AGE DU REpondANT						
18-24 ans	43	15	43	20	40	28
25-34 ans	43	20	41	20	33	24
35-49 ans	56	31	42	23	29	21
50-64 ans	57	32	37	15	27	22
65 ans et plus	64	40	38	13	24	14
PROFESSION DU REpondANT						
Actifs	51	27	40	19	29	22
Artisan, commerçant (*)	65	34	47	36	27	10
CSP+	54	27	41	19	30	23
Cadre, profession intellectuelle sup.	57	30	44	21	27	19
Profession intermédiaire	53	25	37	16	32	26
CSP-	44	25	40	18	29	23
Employé	42	23	43	22	28	21
Ouvrier	51	31	31	7	32	29
Inactifs	58	32	40	17	31	20
Retraité	65	39	36	13	26	17
Autre Inactif	48	23	45	23	37	24
NATURE DE L'EMPLOYEUR						
Salarié du privé	52	28	39	17	28	22
Salarié du public	50	28	45	20	29	23
DÉPARTEMENT DE RÉSIDENCE						
PARIS (75)	56	35	37	16	25	16
PETITE COURONNE	55	27	49	22	28	22
Hauts-de-Seine (92)	57	29	45	19	30	27
Seine-Saint-Denis (93)	50	27	46	19	29	21
Val-de-Marne (94)	58	24	56	29	25	18
GRANDE COURONNE	52	28	34	16	34	24
Seine-et-Marne (77)	44	26	33	14	36	22
Yvelines (78)	52	31	30	16	35	24
Essonne (91)	51	23	30	12	35	29
Val-d'Oise (95)	57	30	46	23	28	20

* Résultats à interpréter avec prudence compte-tenu des effectifs de répondants

Détail des résultats

Par catégories sociodémographiques et professionnelles

En %	Edouard Philippe, Premier ministre		Anne Hidalgo, maire de Paris		Autre	
	Total des citations	En 1er	Total des citations	En 1er	Total des citations	En 1er
Ensemble	27	12	19	9	15	10
SEXE DU REpondANT						
Homme	31	12	19	9	13	9
Femme	22	11	21	10	18	12
AGE DU REpondANT						
18-24 ans	20	13	32	16	9	8
25-34 ans	24	11	22	12	18	14
35-49 ans	23	8	21	9	12	7
50-64 ans	31	13	15	5	20	13
65 ans et plus	34	16	13	8	15	9
PROFESSION DU REpondANT						
Actifs	26	11	21	10	16	11
Artisan, commerçant (*)	43	12	12	8	5	0
CSP+	25	11	20	9	16	12
Cadre, profession intellectuelle sup.	30	13	17	7	13	9
Profession intermédiaire	20	9	21	10	17	14
CSP-	25	10	26	13	17	11
Employé	25	11	25	12	18	11
Ouvrier	23	7	29	16	14	9
Inactifs	29	14	17	8	13	9
Retraité	32	15	13	7	16	10
Autre Inactif	23	11	21	9	10	8
NATURE DE L'EMPLOYEUR						
Salarié du privé	25	10	24	12	14	11
Salarié du public	23	11	19	8	17	11
DÉPARTEMENT DE RÉSIDENCE						
PARIS (75)	29	13	23	11	16	9
PETITE COURONNE	25	12	20	8	15	10
Hauts-de-Seine (92)	29	9	16	8	16	9
Seine-Saint-Denis (93)	28	18	24	7	12	9
Val-de-Marne (94)	16	9	19	8	16	12
GRANDE COURONNE	27	11	19	10	15	11
Seine-et-Marne (77)	28	12	20	14	13	11
Yvelines (78)	35	16	17	5	12	8
Essonne (91)	21	7	20	12	25	17
Val-d'Oise (95)	23	7	19	10	13	10

* Résultats à interpréter avec prudence compte-tenu des effectifs de répondants

Détail des résultats

Selon la préférence partisane et le vote à la présidentielle

En %	Valérie Pécresse, présidente du conseil régional d'Ile-de-France		Patrick Ollier, président de la Métropole du Grand Paris		Emmanuel Macron, président de la République	
	Total des citations	En 1er	Total des citations	En 1er	Total des citations	En 1er
Ensemble	54	29	40	18	30	22
PREFERENCE PARTISANE						
TOTAL GAUCHE	46	21	40	23	29	21
Gauche non socialiste	47	23	40	20	27	18
Parti Socialiste / Génération.s / PRG	45	18	38	26	32	25
TOTAL EN MARCHÉ / MODEM	66	32	35	16	31	23
La République en Marche !	63	31	34	15	35	26
MoDem (*)	86	41	40	24	10	6
TOTAL DROITE	80	51	41	13	21	12
Les Républicains	80	49	43	15	17	10
Front National	56	35	38	15	16	14
Sans préférence partisane	43	23	42	19	35	26
VOTE PRESIDENTIELLE 2017 (1ER TOUR)						
Jean-Luc MELENCHON	46	26	48	22	28	21
Benoît HAMON	47	10	31	23	29	24
Emmanuel MACRON	59	27	39	17	36	28
François FILLON	80	49	37	13	20	11
Marine LE PEN	56	33	39	18	28	22
Abstention, vote blanc ou nul	40	21	38	20	33	23
VOTE PRESIDENTIELLE 2017 (2ND TOUR)						
Emmanuel MACRON	58	29	38	19	34	23
Marine LE PEN	58	32	45	22	25	19
Abstention, vote blanc ou nul	49	29	42	18	23	18

* Résultats à interpréter avec prudence compte-tenu des effectifs de répondants

Détail des résultats

Selon la préférence partisane et le vote à la présidentielle

En %	Edouard Philippe, Premier ministre		Anne Hidalgo, maire de Paris		Autre	
	Total des citations	En 1er	Total des citations	En 1er	Total des citations	En 1er
Ensemble	27	12	19	9	15	10
PREFERENCE PARTISANE						
TOTAL GAUCHE	23	8	33	17	17	11
Gauche non socialiste	22	9	35	17	18	13
Parti Socialiste / Génération.s / PRG	26	7	31	17	14	7
TOTAL EN MARCHÉ / MODEM	44	20	16	8	2	1
La République en Marche !	46	21	15	7	2	1
MoDem (*)	33	15	17	14	0	0
TOTAL DROITE	28	15	11	5	7	4
Les Républicains	29	15	12	5	6	4
Front National	20	8	14	9	30	19
Sans préférence partisane	22	9	18	7	21	15
VOTE PRESIDENTIELLE 2017 (1ER TOUR)						
Jean-Luc MELENCHON	20	7	32	13	13	10
Benoît HAMON	17	9	37	23	20	11
Emmanuel MACRON	37	15	18	10	5	3
François FILLON	32	17	11	6	6	3
Marine LE PEN	21	7	13	6	25	13
Abstention, vote blanc ou nul	21	10	20	6	25	20
VOTE PRESIDENTIELLE 2017 (2ND TOUR)						
Emmanuel MACRON	31	14	19	9	8	5
Marine LE PEN	21	9	15	7	21	11
Abstention, vote blanc ou nul	19	7	21	9	25	19

* Résultats à interpréter avec prudence compte-tenu des effectifs de répondants

LA TRIBUNE

—
14 place Marie-Jeanne Bassot
92300 Levallois / Fr
Tél. +33 (0)1 45 63 74 52
@elabe_fr
www.elabe.fr

—
ELABE

